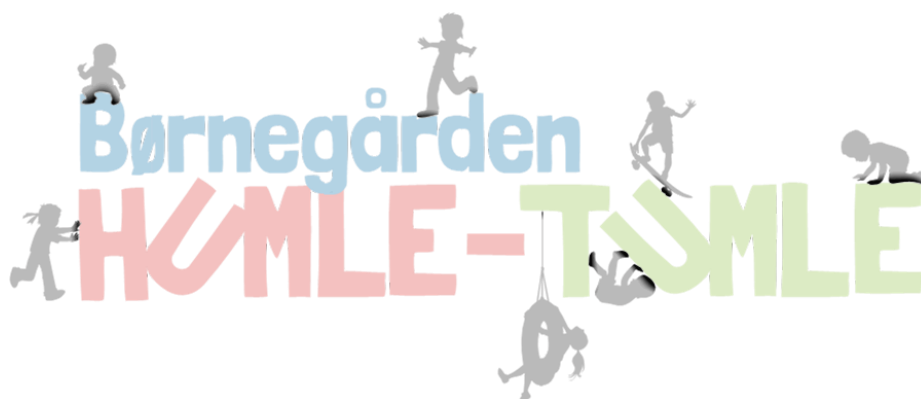


Pædagogisk læreplan for Humle - Tumle 2020-2022



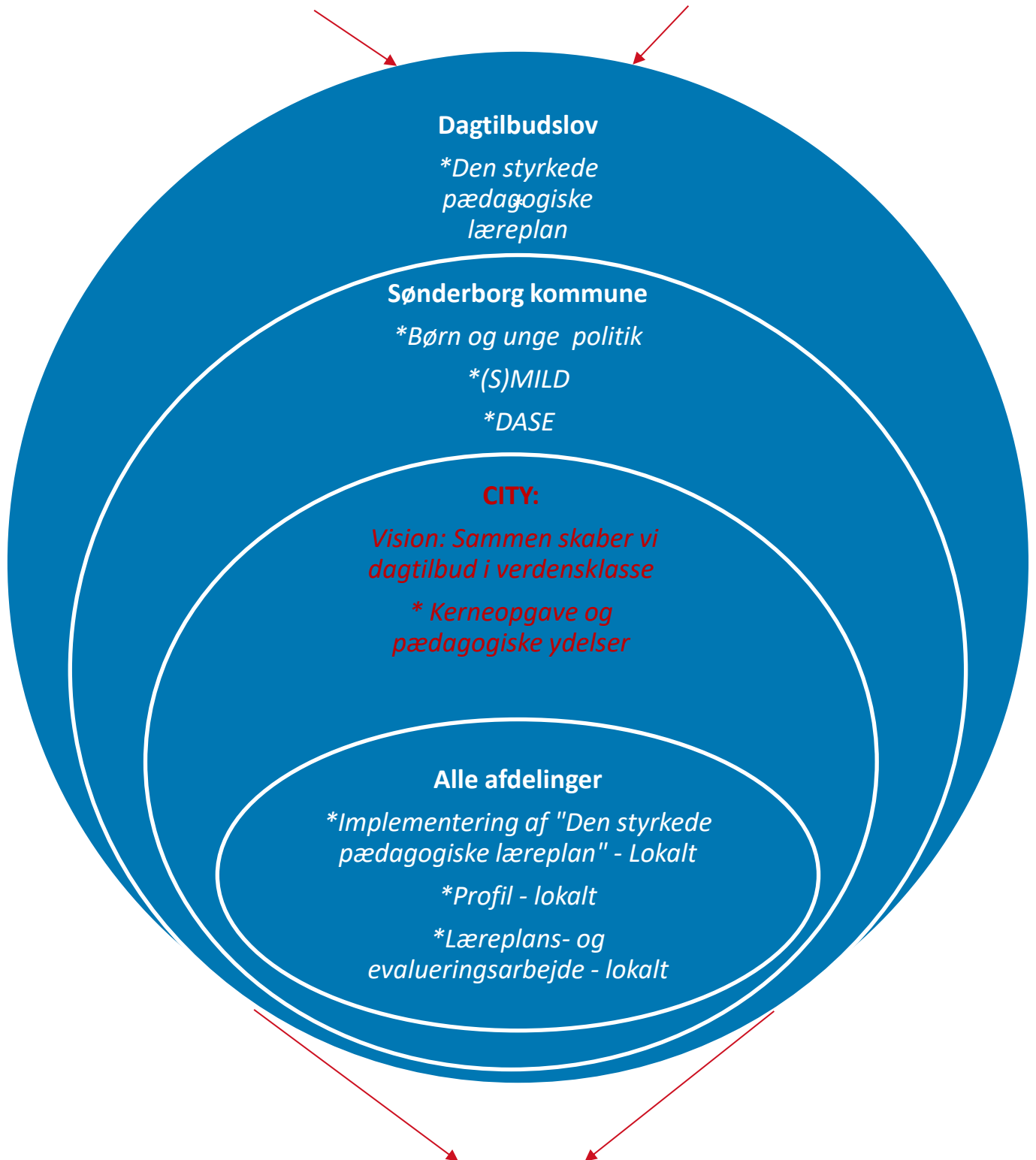
Indholdsfortegnelse

Hvem er vi.....	4
Børnegården Humle Tumle.....	4
Ramme for udarbejdelse af den pædagogiske læreplan.....	6
Pædagogisk grundlag	7
Børnesyn/barnesyn.....	8
Dannelse og børneperspektiv	9
Leg.....	10
Læring.....	11
Børnefællesskaber.....	12
Pædagogisk læringsmiljø	13
Samarbejde med forældre om børns læring	14
Forældresamarbejde i Humle-Tumle	15
Børn i udsatte positioner	16
Sammenhæng til børnehaveklassen.....	17
Inddragelse af lokalsamfundet	18
Det fysiske, psykiske og æstetiske børnemiljø.....	18
De seks læreplanstemaer.....	20
Alsidig personlig udvikling.....	20
Social udvikling	22
Kommunikation og sprog	23
Krop, sanser og bevægelse	24
Natur, udeliv og science.....	26
Kultur, æstetik og fællesskab	27
Evalueringskultur	28



Det er i fællesskaberne læring sker !

Viden får man mere af ved at dele den !



Sammen udvikler vi os!

Hvem er vi

Dagtilbud Sønderborg City består af 15 afdelinger placeret i midtbyen og i skoledistrikt: Ahlmann, Humlehøj, Sønderskov og Ulkebøl. City har en mangfoldighed af privilegerede og mange udsatte familier. Afdelingerne frekventeres af både familier fra lejeboligområder, en ghetto og flere blokbyggerier samt børn fra parcelhuskvarterer.

Der er valgt to bestyrelser i området på grund af en tidligere dagtilbudsstruktur. De fungerer som en fælles bestyrelse, som består af forældre- og personalerepræsentanter fra alle afdelinger.

Dagtilbuddet er ledet af en dagtilbudsleder og en konstitueret souschef samt 13 daglige pædagogiske ledere. Denne ledelsesorganisering tager højde for kompleksiteten, i forskellige ledelsesfordringer i vore afdelinger, således at der både sikres sikker organisationsudvikling, pædagogfaglig udvikling og driftsudvikling.

Den styrkede pædagogiske læreplaner målrettes i forhold til lokale udfordringer, hvor personalets styrker og kompetencer bringes i spil.

I Dagtilbud Sønderborg City, arbejder vi projektorganiseret i forhold til de godkendte politiske mål samt egne indsatsområder på tværs af afdelingerne med daglig pædagogisk leder som projektleder. Dette gør at de pædagogiske ledere får mere tid til pædagogisk ledelse af kerneopgaven ude hos personale, børn og forældre. Vi har fokus på personalets kompetencer i forhold til vidensdeling og undervisning og muligheden for, at man som ansat i dagtilbuddet også bidrager med viden i de andre afdelinger. Dette er med til at udvikle dagtilbud af høj kvalitet.

Dagtilbud Sønderborg City's vision: "Sammen skaber vi dagtilbud i verdensklasse"

Børnegården Humle Tumble

Børnegården Humle Tumble er en integreret institution normeret til 116 børn i alderen 0-6 år. Børnene er fordelt på 2 afdelinger med henholdsvis 3 vuggestuegrupper i den ene ende af huset og 4 børnehavegrupper i den anden ende.

Børnegården Humle Tumble er beliggende ved siden af Humlehøjskolen, og har til huse i byggeri fra 2010. Vi er via DGI certificeret som leg og bevægelsesinstitution, og vægter dette i hverdagens aktiviteter. Vi har et godt samarbejde med Humlehøjskolen og har adgang til gymnastiksal, haller, bryderum og svømmehal som benyttes ugentligt. Desuden rummer vores eget hus tumlerum, hvor der ligeledes er plads til leg og bevægelse.

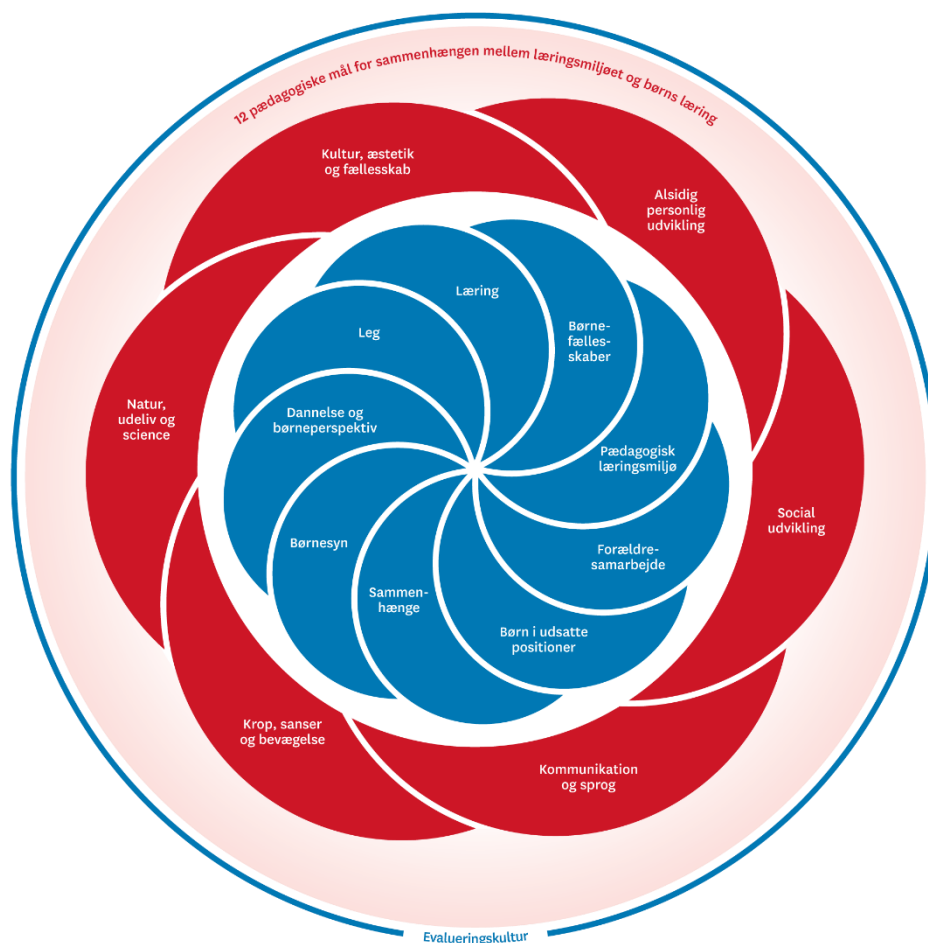
Vi har en dejlig stor legeplads, som rummer et lille trygt areal, som anvendes af de yngste vuggestuebørn, samt en større legeplads med plads til al slags leg og udfoldelse. Her har vi bl.a. et lille skovareal, en bålhytte, et udendørs værksted og meget mere.

Vi modtager børn fra en mangfoldig brugergruppe, heraf en stor andel af familier af anden etnisk herkomst end dansk og har som regel familier fra mere end 25 forskellige nationaliteter. Hos os er der plads til forskellighed og vi respekterer hinandens forskellige kulturer.

Vi arbejder ud fra en anerkendende tilgang og anvender Marte Meo metoden, som pædagogisk redskab, til at fremme det gode samspil mellem børn og voksne. Vi ser ressourcer orienteret på det enkelte barn og anvender metodens principper i hverdagen, så vi sikrer det enkelte barns trivsel og udvikling ved at tilbyde udviklingsstøttende kontakt og samspil. I Børnegården Humle Tumble har vi fokus på at skabe gode betingelser for at alle børn deltagere i et inkluderende og lærende fællesskab, hvor struktur, tydelighed og genkendelighed er med til at sætte rammerne. Vi møder børnene med anerkendelse og ser dem som ligeværdige og derfor vægter vi relationen og nærværet til børnene på en sådan måde at vi skaber tryghed. For at skabe de nærværende relationer til børnene arbejder vi i mindre grupper, da det er væsentligt for at se og høre det enkelte barn samt følge barnets perspektiv. Når vi er i de små grupper får børnene mulighed for at være aktivt deltagende og vi ser de børn, som har brug for et skub til at turde og de børn som har brug for klare rammer til at kunne koncentrere sig.



Ramme for udarbejdelse af den pædagogiske læreplan



Ministeriet har udarbejdet en grafisk oversigt der viser delelementer i det pædagogiske grundlag og hvordan disse elementer underbygger de seks læreplanstemaer. Forskellen på den gamle læreplan og den nye styrkede læreplan er at der arbejdes med børns læring hen over hele dagen og at der ikke kun arbejdes med læreplanen i planlagte aktiviteter om formiddagen, men at det sker hele dagen.

Denne pædagogiske læreplan er opbygget således:

- Først har vi beskrevet vores pædagogiske grundlag som er de blå blade i blomsten.
- Dernæst har vi beskrevet de seks læreplanstemaer som er de røde blade i blomsten.
- Til sidst har vi beskrevet hvordan vi arbejder med evalueringens kultur i huset

I hvert blad har vi udarbejdet praksisbeskrivelser for både vuggestue og børnehave og disse er lavet med udgangspunkt i vores pædagogiske praksis.

Pædagogisk grundlag



Den pædagogiske læreplan skal udarbejdes med udgangspunkt i et fælles pædagogisk grundlag.

Det pædagogiske grundlag består af en række fælles centrale elementer, som skal være kendetegnende for den forståelse og tilgang, hvormed der skal arbejdes med børns trivsel, læring, udvikling og dannelse i alle dagtilbud i Danmark.

De centrale elementer er:

- Børnesyn: Det at være barn har værdi i sig selv
- Dannelse og børneperspektiv: Børn på fx 2 og 4 år skal høres og tages alvorligt som led i starten på en dannelsesproces og demokratisk forståelse.
- Leg: Legen har en værdi i sig selv og skal være en gennemgående del af et dagtilbud.
- Læring: Læring skal forstås bredt, og læring sker fx gennem leg, relationer, planlagte aktiviteter og udforskning af naturen og ved at blive udfordret.
- Børnefællesskaber: Leg, dannelse og læring sker i børnefællesskaber, som det pædagogiske personale sætter rammerne for.
- Pædagogisk læringsmiljø: Et trygt og stimulerende pædagogisk læringsmiljø er udgangspunktet for arbejdet med børns læring.
- Forældresamarbejde: Et godt forældresamarbejde har fokus på at styrke både barnets trivsel og barnets læring.
- Børn i udsatte positioner: Alle børn skal udfordres og opleve mestring i lege og aktiviteter.
- Sammenhæng til børnehaveklassen: Sammenhæng handler blandt andet om at understøtte børns sociale kompetencer, tro på egne evner, nysgerrighed mv.

”Loven fastsætter, at alle elementer i det fælles pædagogiske grundlag skal være udgangspunkt for arbejdet med den pædagogiske læreplan og dermed det pædagogiske arbejde med børns læring i dagtilbud.”

”Nogle elementer i form af fx børnesynet skal altid være til stede i det pædagogiske læringsmiljø, mens andre elementer som fx arbejdet med at skabe en god overgang til børnehaveklassen kan være mere til stede i nogle sammenhænge end andre.”

De fem centrale elementer:

1. Børnesyn
2. Dannelse og børneperspektiv
3. Leg
4. Læring
5. Børnefællesskaber

Børnesyn/barnesyn

I følgende beskrives hvordan, de fem centrale elementer fra det fælles pædagogiske grundlag kommer til udtryk hos os og bliver omsat i vores hverdag sammen med børnene.

I Børnegården Humle-Tumble arbejder vi ud fra, at det at være barn har en værdi i sig selv, idet barnet er unikt og er i besiddelse af en række færdigheder og udviklingspotentialer. Grundlæggende ser vi børn som værende forskellige og det bevirker, at vi tilstræber at behandle barnet som et individuelt individ med henblik på, at tilgodese det enkelte barns behov. Sammen skaber vi forudsætning for barnets mestring af eget liv. Det gør vi ved:

- Være tydelige voksne der tør stille krav
- Arbejde ud fra barnets nærmeste udviklingszone
- Arbejde ud fra en ressourceorienteret tilgang

I Humle-Tumble kommer det til udtryk ved at vi:

- Har barnets trivsel i fokus
- Yder omsorg og er nærværende
- Stiller alderssvarende krav og forventninger
- Møder barnet i øjenhøjde
- Lader barnet have medbestemmelse
- Understøtter barnet med henblik på, at kunne mestre eget liv
- Øver turtagning

Praksis eksempel

1. En voksen og en gruppe vuggestuebørn sidder omkring bordet. Et barn peger op på puslespillene og den voksne siger "du peger på puslespillene, vil du gerne lave et?", barnet nikker og den voksne tager to puslespil ned fra hylden og spørger barnet "hvorfor et af puslespillene vil du lave?" Barnet peger og får puslespillet som det peger på. Den voksne tager to nye puslespil ned fra hylden og giver det næste barn mulighed for at finde et puslespil, det kunne tænke sig at lave. Barnet sidder i lidt tid og kigger på de to puslespil. Den voksne giver barnet tid til at tænke før barnet peger på et puslespil.

2. I garderobesituation sker det ofte, at et børnehavebarn tager tøjet omvendt på. Den voksne i garderoben er nysgerrig på, hvorfor barnet gør, som det gør. Barnet fortæller, at der er mærker i tøjet som driller. Den voksne siger "sikke en smart måde du har fået jakke på, nu hvor den driller. Skal vi tage dit tøjmærke væk"? Den voksne og barnet går sammen ind for at finde en saks og klippe tøjmærket af.

Dannelse og børneperspektiv

Vi arbejder ud fra, at barnet skal blive et selvstændigt individ der med en demokratisk tilgang, skal lære at begå sig i samfundet. Dette sker med henblik på, at barnet danner personlighed, værdier og viden, som det fremadrettet skal bruge til, at navigere rundt i verden med. Det gør vi ved at:

- Barnet bliver hørt, set og taget alvorligt
- Lade barnet have indflydelse på dagligdagen
- Vise tillid til, at barnet godt kan
- Vi som voksne forsøger, at sætte os i barnets sted

I Humle-Tumle kommer det til udtryk ved at vi:

- Udviser empati og omsorg for hinanden
- Understøtter barnet i, at få øje på andre børn
- Understøtter barnets sociale og samfundsmæssige spilleregler
- Giver barnet ansvar
- Understøtter barnet i at være aktivt deltagende i hverdagen
- Arbejder med forskellige kulturer
- Øve turtagning

Praksis eksempel

1. Tre voksne og en gruppe af de ældste vuggestuebørn er ude at gå tur. Før de går ud af lågen bliver børnene bedt om at vælge et barn at gå sammen med. På gåturen bliver børnene guidet i at holde hinanden i hånden, at gå på række og at gå på fortovet. Undervejs på gåturen er der to børn, der giver slip på hinanden og løber ud på stien. Den voksne tager børnene i hænderne og siger "I skal passe på, her kan der komme cykler".

2. På en stue i børnehaven er det planlagt at arbejde med historien om Guldlok og de 3 bjørne. Først viser de voksne teateret for børnene og de næste 3 dage, er det børnene, der skal vise teateret for de andre børn og voksne. Når børnene har vist teateret bukker de og publikummet klapper. Derefter er der samling, hvor den voksne blandt andet, spørger ind til hvorfor Guldlok spiser bjørnenes grød? Et barn svarer "fordi Guldlok er sulten" og den voksne spørger videre ind til "men tror du ikke at Guldlok får mad hjemme hos mor og far?".

Leg

Vi arbejder ud fra, at barnets leg har værdi i sig selv, og at det derfor er en gennemgående del af barnets hverdag. Det gør vi fordi legen er grundlæggende for børns sociale og personlige læring og udvikling. Derudover fremmer legen barnets fantasi, sprog, nysgerrighed, selvværd og identitet. I kraft af vores certificering som "leg og bevægelsesinstitution" har vi fokus på at lege og at være fysisk aktiv på mange forskellige måder. Det gør vi ved at:

- Skabe rammer for leg ved at indrette fysiske legemiljøer, der fremmer børnenes lyst til leg
- Give barnet mulighed for at blive udviklet og udfordret gennem leg
- Give barnet mulighed for fordybelse i legen

I Humle-Tumle kommer det til udtryk ved at vi:

- Møder barnet i øjenhøjde og er til stede
- Lader barnet invitere andre børn til leg
- Går foran barnet og er rollemodeller, så barnet kan spejle sig i os
- Understøtter barnet i dets venskaber til hinanden
- Udvikle legemiljøer både i huset og ved brug af lokalsamfundets faciliteter, hvor vi ugentlig er i gymnastiksal, bryderum og svømmehal
- Er deltagende voksne der skaber ro til forskellige lege
- Understøtter barnet i fordybelse

Praksis eksempel

1. To børn leger med dukker. Et tredje barn kommer hen og tager den ene dukke og løber væk. De to børn skrider og den voksne kommer hen til børnene for, at hjælpe det tredje barn til, at aflevere dukken og spørger det tredje barn "du har taget dukken, er det fordi du gerne vil lege med"? Barnet nikker og sammen finder de en dukke, så de tre børn kan lege sammen.
2. To børnehavebørn har taget initiativ til at lege bus-leg. En voksen sidder på sidelinjen og spørger, om vi skal finde nogle dukker der kan køre med bussen? Et barn går rundt om bussen, og kigger på de to som kører bussen. Den voksne

hjælper- og spørger sammen med barnet, ” skal vi spørge de andre, om vi må køre med i bussen”? Barnet og den voksne hopper med på bussen og spørger, ”skal vi køre videre, og se om der er andre børn der vil med”?

Læring

Vi arbejder ud fra, at barnet er nysgerrigt, undersøgende og modtagelige for læring. Barnet lærer i relation til andre og i samspil med andre børn og voksne. En vigtig forudsætning for læring er, at barnet tør begå fejl, famle og slippe fantasien løs. Vi bidrager til, at fremme barnets kropslige, følelsesmæssige, sociale og kognitive udvikling og forståelse. Det gør vi ved at:

- Arbejde ud fra barnets nærmest udviklingszone
- Guide og vejlede barnet
- Arbejde ud fra vores certificering som leg og bevægelsesinstitution
- Tilrettelægge læringsmiljøer med udgangspunkt i de seks læreplanstemaer
- Anerkende at børn lærer på forskellige måder og i forskellige tempoer

I Humle-Tumle kommer det til udtryk ved at vi:

- Er nærværende og engagerede voksne
- Benævner og sætter ord på alt omkring barnet
- Giver barnet medansvar ved at inddrage det i hverdagens rutiner
- Understøtter barnets nysgerrighed til læring
- Guider og understøtter barnet i ny læring og bygger videre på det barnet allerede har tillært sig

Praksis eksempel

1. En gruppe i vuggestuen arbejder med et tema omkring insekter. Et barn er bange for en flue der flyver rundt på stuen. Den voksne trøster barnet og forklarer at fluen ikke er farlig. De næste dage synger de om fluen og fanger andre insekter i glas. Da barnet et par dage efter ser en flue, er der ingen gråd og den voksne peger på fluen og siger ”se, der er en flue”. Barnet smiler og peger på den
2. Et barn er ofte utryk ved at prøve nye ting. I forbindelse med temaet frugter har stuen over nogle uger, arbejdet med frugter på forskellige måder. Børnene har blandt andet smagt på forskellige frugter, som har stået i skåle på bordet. Barnet har været tilskuer og ikke rigtig ville deltage. Personalet er opmærksomme på det og har ved sidste smagsaktivitet sat skålene i vindueskarmen. Barnet nærmer sig skålene, dufter til det og smager på det. Den voksne siger ”du smager på frugten, jeg kan se du smiler, smager det godt?”

Børnefællesskaber

Alle børn har ret til at føle sig som en del af meningsfulde børnefællesskaber. Det er de voksnes ansvar, at faciliterer positivt samspil i børnegrupperne. Vi arbejder ud fra al leg, dannelse og læring sker i børnefællesskaber, hvor relationer og venskaber er afgørende. Barnet skal opleve at være en del af fællesskabet og have mulighed for, at etablere venskaber på tværs af alder, køn, kultur og social baggrund. En forudsætning for at barnet kan indgå i børnefællesskaber er, at barnet kan beherske sine sociale færdigheder. Det gør vi ved at:

- Give plads til at fællesskabet skaber rum til alle og til nye relationer
- Understøtter barnet i at danne venskaber
- Acceptere forskelligheder
- Anerkende at hvert enkelt barn har noget at bidrage med til fællesskabet
- Være gode rollemodeller over for barnet
- Guide barnet i at mestre balancen mellem at varetage egne behov og tage hensyn til andres behov

I Humle-Tumle kommer det til udtryk ved at vi:

- Skaber legemiljøer og fællesskaber, hvor barnet kan lege på tværs af stuer, kultur, alder og køn
- Gør barnet bevidst om spillereglerne i det sociale samspil med andre børn
- Guider barnet til at blive en del af børnefællesskaberne, både i store og små grupper
- Understøtter barnet i at se egne og andre børns ressourcer, og at alle børn har en værdi i fællesskabet
- Guider samspillet mellem børnene ved at deltage
- Hjælper barnet med at få øje på de andre børns legeideer
- Støtter op omkring spirende venskaber og giver ro til, at lege sammen i en krog for dem selv
- Lærer barnet at kunne sig til og fra i fællesskabet

Praksis eksempel

1. Vuggestuebørnene skal til at sove og et barn spørger efter sin sut. Den voksne hjælper barnet med at finde sin egen sut og et andet barns sut. Den voksne får barnet til at aflevere sutten til det barn der mangler. Den voksne siger "kan I to følges ad ind og finde jeres madrasser?". De to børn tager hinanden i hænderne og går sammen ind i soverummet og lægger sig på madrasserne.

2. Flere børnehavebørn er i gang med en god leg på legepladsen. Et barn kommer til og vil gerne være med. Den voksne ser, at det vil afbryde de andre børn i deres fordybelse, hvis barnet skal være med i legen. Den voksne foreslår barnet om de skal spille bold. Det vil barnet gerne og vælger, hvor de skal spille. Der kommer hurtigt flere børn som gerne vil spille med, og den voksne guider barnet i at byde de tilløbende børn velkommen i spillet.

Pædagogisk læringsmiljø

Det pædagogiske læringsmiljø skal tilrettelægges, så det inddrager hensynet til børnenes perspektiv og deltagelse, børnefællesskabet, børnegruppens sammensætning og børnenes forskellige forudsætninger.”



Læring betyder personlighedsudvikling og spiller en hovedrolle i barnets aktive udvikelse af erfaringsverden og kompetencer. Miljø er alt der har med barnets omgivelser at gøre, både fysiske, psykiske og sociale påvirkninger.

Læringsmiljøet skal understøtte og drage omsorg for alle børns dannelse, læring, trivsel og udvikling i et fællesskab, hvor alle børn er betydningsfulde. Læringsmiljøet skabes på grundlag af et bredt læringsbegreb, der er holistisk og samskabende, strækker sig over hele dagen og understøtter barnets kropslige, motoriske, sociale, emotionelle og kognitive læring. Når personalet skaber læringsmiljøer, tages der udgangspunkt i, at de voksne er nærværende og engageret, da det er en forudsætning for barnets læring, trivsel, udvikling og dannelse.

I tilrettelæggelse- og etablering af de pædagogiske læringsmiljøer gør vi os didaktiske overvejelser, så vi tager hensyn til børnenes perspektiv og deltagelse, børnefællesskabet, børnegruppens sammensætning og børnenes forskellige forudsætninger. Læringsmiljøerne evalueres løbende for at sikre alle børns trivsel, udvikling, læring og dannelse. Vi benytter SMITTE-modellen.

I Humle-Tumle kommer det til udtryk ved at vi:

- Udarbejder ugeplaner og gør dem synlige
- Giver plads til medbestemmelse og medindflydelse
- Tager udgangspunkt i barnets engagement og interesser
- Har fokus på at skabe gode relationer og børnefællesskaber
- Støtter og guide barnet via vores Marte Meo metode
- Er nærværende, engagerede og i øjenhøjde med barnet for at imødekomme dets behov

- Støtter op om barnets leg med henblik på barnets trivsel, læring, udvikling og dannelse
- Tager initiativ til leg og vi guider børnenes samspil og deltagelse i legen.

Praksis eksempel

1. En gruppe vuggestuebørn er sammen med en voksen i et rum, hvor der er gjort klar til bil-leg. På gulvet er der et biltæppe og en kasse med forskellige biler. Et barn tager en bil fra kassen, et andet barn tager en lastbil fra kassen og kører tilfældigt rundt på tæppet. Den voksne siger "i kører rundt på tæppet, skal vi prøve at køre på vejen?" Den voksne tager en bil og sammen med børnene kører de på vejbanen. De kommer til en lysregulering og det ene barn kører videre. Den voksne siger "hov, her skal vi vente på at lyset bliver grønt, før vi må køre".
2. En børnehavegruppe skal til at spise madpakker og alle børnene skal vaske hænder. En voksen står ved døren og guider børnene i at vente på tur til at vaske hænder. En anden voksen står ved håndvasken og guider børnene i at vaske hænder grundigt og fortæller børnene, hvorfor det er vigtigt at have rene hænder inden man skal spise.

Vi arbejder med fokus på et fleksibelt pædagogisk læringsmiljø ved at undersøge, hvordan vi kan organisere læringsmiljøet, så det enkelte barn støttes i at få en betydningsfuld og aktiv plads i børnefællesskabet. Personalet sætter tydelige mål, indsamler dokumentation, evaluerer og ændrer efterfølgende praksis, der fremmer barnets trivsel og læring.

Vi arbejder med det pædagogiske læringsmiljø ved løbende at erfaringsudveksle på personale- og stuemøder.

Samarbejde med forældre om børns læring

"Det skal fremgå af den pædagogiske læreplan, hvordan dagtilbud-
det samarbejder med forældrene om børns læring".



Vi arbejder med at styrke indsatsen omkring børns trivsel, udvikling og læring og hvis et barn er i vanskeligheder, så er det de voksne der har ansvaret.

Som en del af indsatsen trivselsvurderes alle børn i alderen 0-6 år 2 gange årligt, samt sprogvurderes ca. en gang årligt fra de er 3 år. Vi har fokus på sundhed, læring og trivsel og arbejder målrettet, systematisk og tværfagligt med at styrke barnets trivsel og udvikling ved at sætte ind på et tidligt tidspunkt, hvis et barn er udfordret.

Til dokumentation af de pædagogiske tiltag og indsatser anvendes IT-plattformen Hjernen og Hjertet. Hjernen og Hjertet er en digital platform, der samler pædagogiske redskaber og dokumentation samt de redskaber, som inviterer til et forældresamarbejde omkring barnets og børnegruppens trivsel, udvikling og læring. Her kan bruges en dialogprofil.

Trivselsvurderingen skal være med til at styrke dit barns trivsel, læring og udvikling på et så tidligt tidspunkt som muligt, ved at holde fokus på inkluderende miljøer og barnets ressourcer.

Forældre er den vigtigste ressource i barnets og vil blive inddraget som samarbejdspartner, når det handler om dit barns udvikling og trivsel. Der afholdes forældresamtaler ud fra et individuelt behov. Samtalerne tager udgangspunkt i barnets trivsel hjemme og i institutionen / dagplejen.

Forældresamarbejde i Humle-Tumle

Et godt samarbejde mellem forældre og pædagoger bidrager til, at understøtte barnets trivsel og læring. Derfor er det vigtigt, at vi involverer forældrene i barnets læring, fordi vi hver især oplever barnet i forskellige situationer, og dermed hver især har en unik viden om barnet. I forældresamarbejdet er der en gensidig forventning om, at begge parter har et ansvar for at holde sig orienteret og bakke op, om det arbejde der foregår med barnets og børnegruppens trivsel og læring. Det gør vi ved at:

- Have et forældreråd som har indflydelse på barnets hverdag
- Skabe sammenhæng mellem hjem og institution ved vidensdeling og vejledning af praktiske gøremål, som tilsammen skaber en rød tråd i samarbejdet omkring barnets trivsel og udvikling
- Anvende Hjernen og Hjertet som dialogredskab til samarbejdet med forældrene

I Humle-Tumle kommer det til udtryk ved at vi:

- Afholder forældresamtaler hvor der aftales, hvad vi og forældrene hver især kan gøre for at fremme barnets læring, trivsel, udvikling og dannelse
- Har den daglige kontakt med forældrene i hente- og afleveringssituationer
- Benytter NEM-barn, hvor vi løbende lægger informationer og billeder ind fra dagens aktiviteter
- Afholder forskellige arrangementer, hvor vi lægger op til, at forældrene deltager i forældrekafe, sommerfest og julearrangementer mv.
- Sender nyhedsbreve ud
- Imødekommer husets mange forskellige nationaliteter ved brug af tolk i det omfang, det er nødvendigt

Praksis eksempel

1. Et barn i vuggestuen er gennem en længere periode blevet meget vred, når det skal puttes. Den voksne foreslår de andre voksne på stuen at de skal læse bogen "at Kaj bliver vred" sammen med barnet. Den voksne aftaler også med forældrene, at de læser den samme bog hjemme og at der skal sættes ord på barnets vrede, når det opstår.

2. Et barn fra vuggestuen skal starte i børnehaven. Den voksne har på forhånd aftalt med forældrene at barnet skal starte stille og roligt, da det kan være en omvæltning at begynde i børnehaven. De første par dage kommer mor eller far med på besøg sammen med barnet. Her snakker og leger den voksne med barnet og får en snak med forældrene om blandt andet, ble, sove, mad, hvad barnet kan lide at lege med osv.

Børn i udsatte positioner

Hvordan skaber vi et pædagogisk læringsmiljø, der tager højde for og involverer børn i udsatte positioner, så børnenes trivsel, læring, udvikling og dannelse fremmes?



Børn i udsatte positioner er en sammensat gruppe. Det kan være børn fra familier med en svag socioøkonomisk baggrund, børn med fysisk/psykisk funktionsnedsættelse eller børn, der i bestemte situationer befinder sig uden for fællesskabet. At være i en udsat position er dynamisk og kontekstbestemt.

Vi har øje på barnets ressourcer og kompetencer og lægger vægt på relation mellem barn-barn, barn-voksen. Alle har brug for at blive mødt med positive forventninger.

Når et barn har brug for noget ekstra i forhold til trivsel, udvikling og læring vil vi i samarbejde med forældrene udarbejde en handleplan. Der vil være mulighed for at inddrage eksterne samarbejdspartnere, der kan være med til at understøtte de givne tiltag der skal til, for at barnet trives og udvikles.

Vi er opmærksomme på, at kvaliteten i interaktionen mellem barn og voksen er særlig betydningsfuld for barnet, der befinder sig i en udsat position. Vi arbejder med udgangspunkt i barnets ressourcer og tilrettelægger læringsmiljøer, så barnet kan indgå i det almene børnefællesskab.

Vi arbejder med specifikke og konkrete handleplaner, hvor der evalueres på barnets udvikling og trivsel. Vi tilpasser læringsmiljøet omkring det enkelte barn. Vi samarbejder med tværfaglige samarbejdspartnere og PPR i forhold til sparring. Der arbejdes med øget forældreinddragelse og fokus på hele barnet. Det gør vi ved at:

- Have fokus på inklusion og ikke eksklusion
- Udarbejde TOPI-vurderinger og handleplaner af barnet hvert halve år
- Have tværprofessionelt samarbejde med andre relevante fagpersoner
- Deltage i tværfaglig sparring og konsultative møder
- Benytte Marte Meo metoden

I Humle-Tumble kommer det til udtryk ved at vi:

- Tilbyder/afholder omsorgssamtaler og forældresamtaler

- Laver fællesskaber for børnene, hvor der er mulighed for at arbejde i mindre grupper
- Skaber ro, forudsigelighed, nærvær og er lyttende
- Lader barnet deltage på det niveau hvor barnet befinder sig
- Benævner barnet for dets positive handlinger
- Inddrager barnet i daglig gøremål, så det oplever at være en del af et fællesskab

Praksis eksempel

1. Et vuggestuebarn er gennem en længere tid blevet afleveret grædende med overtøj på om morgenen. De voksne på stuen er blevet enige om, at det er en af dem, der tager i mod hver morgen for at få skabt nogle faste rutiner omkring afleveringen. De voksne på stuen har gennem dialog og forældresamarbejde fået det hen, så det er forældrene der tager overtøjet af barnet, vasker barnets hænder og afleverer barnet til en stuevoksen
2. Et barn fra børnehaven skriger og sparker, hvis andre børn kommer tæt på hvor det leger. De voksne finder frem til, at det sker, når barnet vil lege selv. En voksen snakker med barnet om, hvor det vil være et godt sted at lege, hvis det gerne vil være alene. De laver en lille base, så barnet og de andre børn ved, at når barnet er på sin base, vil det gerne være alene. De voksne støtter barnet i at sige fra over for de andre på en mere hensigtsmæssig måde.

Sammenhæng til børnehaveklassen

Hvordan tilrettelægger vi vores pædagogiske læringsmiljø for de ældste børn, så det skaber sammenhæng til børnehaveklassen?



Brobygning fra børnehave til skole

Der etableres brobygningsdage for kommende skolebørn, som foregår på skolerne i marts og april måned, hvor børn der skal gå på samme skole lærer hinanden og de voksne fra SFO/skole at kende. Nye relationer skabes blandt børn og voksne, ved at der igangsættes lege der understøtter læringsfællesskaberne både inde og ude. Det er med til skabe en trykthed, når de starter i SFO/skole.

Praksis eksempel

1. En voksen og nogle børn besøger den skole de skal gå på, når de er færdige med at gå i børnehave. Her møder de nye venner og skal lave nogle planlagte aktiviteter sammen. Da de kommer tilbage til børnehaven, har de en snak rundt om bordet. Et barn fortæller at det var sjovt at møde nogle nye venner, og at det glæder sig til at ses igen i næste uge. Et andet barn fortæller, at det glæder sig til at lege og lave aktiviteter med de nye voksne



Inddragelse af lokalsamfundet

Hvordan inddrager vi lokalsamfundet i arbejdet med at skabe pædagogiske læringsmiljøer for børn?

I Børnegården Humle-Tumle benytter vi os af de mange forskellige faciliteter vi har omkring os. Tættest på os finder vi Humlehøjskolen, hvor vi i huset gør brug af gymnastiksalen, bryderummet, hallen og svømmehallen.

I Humle-Tumle har vi også stor gavn af vores 2 el-cykler og 2 el-klapvogne, som hver har plads til 4 børn og 1 voksen. Vi bruger dem bl.a. når vi vil på tur i nærmiljøet, f.eks. Møledammen, Dybbøl Mølle, besøge andre institutioner, legepladser, tager på tur ved skov og strand, eller når vi vil i Plantorama, på biblioteket til forskellige arrangementer eller handle ind i Bilka til vores årlige traditioner. Et par gange har vi også lejet en bus, hvor vi er taget på tur til, f.eks. bondegårde, landbrugsskolen, skoven m.m. Derudover får vi besøg udefra, f.eks. kommer der en bibliotekar på besøg, fortæller historier for børnene og inspirerer os til nye bøger. I forbindelse med vores projekt om tidlig kulturstart, har vi et samarbejde med Videns By samt danseakademiet i Sønderborg.

Praksis eksempel

1. En gang om ugen tager ca. 10-12 børn med 3-4 voksne og boblerne og deres voksne sammen i bryderummet. Turen går gennem skolens gangarealer, hvor der er god plads til at øve at gå med hinanden to og to, nogle af børnene får hilst på deres ældre søskende og andre bliver optaget af de store glasskabe med de forskellige fugle. Inden vi når til bryderummet skal børnene ned af 2 rigtig gode lange trapper, som vi øver at komme ned af. I starten guider vi voksne børnene til hvordan de skal kravle baglæns ned og når de er blevet mere trygge ved trappen begynder de at rejse sig op – holde ved gelænderet og gå forlæns ned.



Det fysiske, psykiske og æstetiske børnemiljø

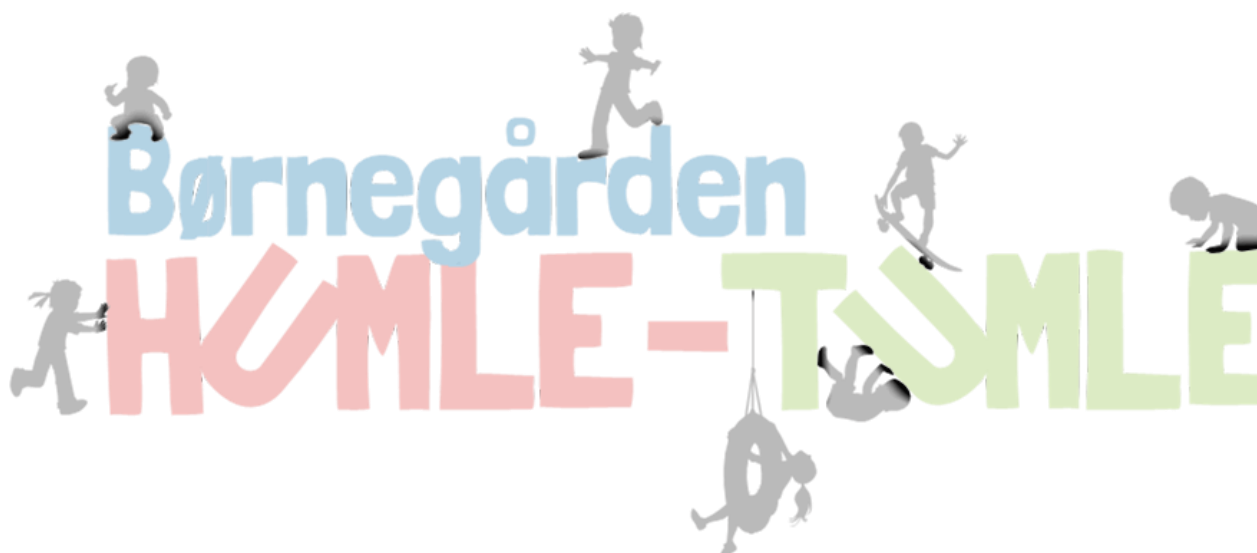
Hvordan integrerer vi det fysiske, psykiske og æstetiske børnemiljø i det pædagogiske læringsmiljø?

I Humle-Tumle har vi mange børn i mange timer – og det skal børnemiljøet og det pædagogiske læringsmiljø afspejle. Vi udnytter alle kvadratmeter og ser muligheder i forhold til indretning af forskellige legemiljøer og fordybelsesrum alle steder. Vi arbejder med at indrette børnegrupper i forskellige zoner, bl.a. stille zoner, zoner med plads til fysisk udfoldelse, zoner til uforstyrret leg og til voksenstyrede aktiviteter.

Æstetisk arbejder vi med ro, der er ryddeligt på alle flader og at legetøjet er sorteret, tilgængeligt, indbydende og i børnehøjde. Vores dokumentationer er i børnehøjde så vi

sammen med børnene kan snakke om det vi laver og vi er optaget af at følge børnenes interesser og spor, og ud fra det planlægge aktiviteter.

Personalet forholder sig løbende til hvordan det fysiske, psykiske og æstetiske børnemiljø understøtter det enkelte barn og børnefællesskabets behov og sammensætning. På stuemøder/p-møderne er der fokus på inddragelse af børneperspektivet i vores evalueringskultur.



De seks læreplanstemaer



”Den pædagogiske læreplan skal udarbejdes med udgangspunkt i seks læreplanstemaer samt mål for sammenhængen mellem læringsmiljøet og børns læring.

Det skal fremgå af den pædagogiske læreplan, hvordan det pædagogiske læringsmiljø understøtter børns brede læring inden for og på tværs af de seks læreplanstemaer.”

Alsidig personlig udvikling

”Alsidig personlig udvikling drejer sig om den stadige udvidelse af barnets erfaringsverden og deltagelsesmuligheder. Det forudsætter engagement, livsduelighed, gåpåmod og kompetencer til deltagelse.”



Pædagogiske mål for læreplanstemaet:

1. Det pædagogiske læringsmiljø skal understøtte, at alle børn udfolder, udforsker og erfarer sig selv og hinanden på både kendte og nye måder og får tillid til egne potentialer. Dette skal ske på tværs af blandt andet alder, køn samt social og kulturel baggrund.
2. Det pædagogiske læringsmiljø skal understøtte samspil og tilknytning mellem børn og det pædagogiske personale og børn imellem. Det skal være præget af omsorg, tryghed og nysgerrighed, så alle børn udvikler engagement, livsduelighed, gåpåmod og kompetencer til deltagelse i fællesskaber. Dette gælder også i situationer, der kræver fordybelse, vedholdenhed og prioritering.

Mål for læreplansarbejdet i Humle-Tumble:

- Barnet skal lære, at forstå og mærke egne behov og følelser og derigennem opleve samspil og tilknytning til børn og personale
- Barnet skal erfare sig selv på kendte og nye måder og få tillid til egne potentialer
- Barnet skal lære turtagning og derigennem få kompetencer til deltagelse i fællesskaber

Det gør vi ved at:

- Tilrettelægge læringsmiljøet, så det understøtter barnets muligheder for at indgå i relationer og fællesskaber
- Sætte ord på barnets initiativ, behov og følelser i et ressourceperspektiv
- Understøtte barnets muligheder for at sige fra i legen
- Omtale barnet ved navn for at styrke barnets identitetsfølelse
- Udføre relations kompetente handlinger og være gode rollemodeller

Praksis eksempel

1. Fire vuggestuebørn er på børnehavens legeplads og skal hen til den store rutsjebane. Alle børnene kommer op af bakken, de 3 af børnene rutsjer hurtigt ned. Det sidste barn sætter sig på rutsjebanen, græder lidt og kravler væk igen. Den voksne tilbyder barnet at tage en tur sammen med barnet og de tager en rutsjetur. Barnet smiler, den voksne gengælder smilet og klapper i sine hænder. De andre børn begynder også at klappe i deres hænder. Alle børnene rutsjer og griner sammen.
2. En voksen og 5 børnehavebørn er i garderoben. Børnene er lige kommet ind fra legepladsen og skal have deres overtøj af. 3 af børnene får hurtigt taget deres overtøj af og de 2 sidste bøvler med at få støvlerne af. Efter noget tid foreslår den voksne, at dem der er færdige kan hjælpe med at få støvlerne af de 2 andre børn. Da de 2 sidste børn har fået støvlerne af, opfordrer den voksne til, at de to, der er blevet hjulpet, siger "tak for hjælpen".



Social udvikling

”Social udvikling er udvikling af sociale handlemuligheder og deltagelsesformer og foregår i sociale fællesskaber, hvor børnene kan opleve at høre til, og hvor de kan gøre sig erfaringer med selv at øve indflydelse og med at værdsætte forskellighed.

Gennem relationer til andre udvikler børn empati og sociale relationer, og læringsmiljøet skal derfor understøtte børns opbygning af relationer til andre børn, til det pædagogiske personale, til lokal- og nærmiljøet, til aktiviteter, ting, legetøj m.m.”



Pædagogiske mål for læreplanstemaet:

1. Det pædagogiske læringsmiljø skal understøtte, at alle børn trives og indgår i sociale fællesskaber, og at alle børn udvikler empati og relationer.
2. Det pædagogiske læringsmiljø skal understøtte fællesskaber, hvor forskellighed ses som en ressource, og som bidrager til demokratisk dannelse.

Mål for læreplansarbejdet i Humle-Tumle:

- Børn oplever at være i trivsel
- Det enkelte barn føler sig som en del af flere forskellige meningsfulde fællesskaber i løbet af dagen
- Det enkelte barn oplever at blive hørt og være bidragsyder i de demokratiske processer

Det gør vi ved at:

- Tilrettelægge læringsmiljøer, så det understøtter børns muligheder for at indgå i meningsfulde fællesskaber
- Tage højde for barnesynet, og tage udgangspunkt i dette, når vi tilrettelægger læringsmiljøerne, hvor vi betragter forskellighed som en ressource
- Understøtte børns relationelle færdigheder
- Handle relationelt og være gode rollemodeller

Praksis eksempel

1. En pige på næsten 2 år bliver skubbet af en mindre dreng, og hun bliver ked af det. Drengen og den voksne får i fællesskab hjulpet pigen på benene igen. Den voksne trøster pigen og guider hende til at sige stop og viser med fagter, hvordan

man siger stop. Den voksne gør drengen opmærksom på, at pigen blev ked af det og fortæller og viser ham, at han kan æe pigen i stedet for. Derefter fortsætter den leg, som de havde gang i inden.

2. To piger i børnehaven leger i dukkekrogen, hvor de leger med dukker og laver mad. En anden pige er lige kommet i børnehaven og ser over på dem, men går ikke over til dem af sig selv. Den voksne spørger barnet, om hun gerne vil være med i legen, og barnet nikker. Den voksne foreslår pigen at gå over til de to piger for at spørge, om hun må være med. Det hører de to andre piger og siger "kom" til pigen. Pigen smiler og går over for at lege med pigerne i dukkekrogen.

Kommunikation og sprog

"Børns kommunikation og sprog tilegnes og udvikles i nære relationer med barnets forældre, i fællesskaber med andre børn og sammen med det pædagogiske personale.

Det centrale for børns sprogtiltagelse er, at læringsmiljøet understøtter børns kommunikative og sproglige interaktioner med det pædagogiske personale. Det er ligeledes centralt, at det pædagogiske personale er bevidst om, at de fungerer som sproglige rollemodeller for børnene, og at børnene guides til at indgå i fællesskaber med andre børn."



Pædagogiske mål for læreplanstemaet:

1. Det pædagogiske læringsmiljø skal understøtte, at alle børn udvikler sprog, der bidrager til, at børnene kan forstå sig selv, hinanden og deres omverden.
2. Det pædagogiske læringsmiljø skal understøtte, at alle børn opnår erfaringer med at kommunikere og sprogliggøre tanker, behov og ideer, som børnene kan anvende i sociale fællesskaber.

Mål for læreplansarbejdet i Humle-Tumle:

- Børn skal tilegne sig kommunikative færdigheder
- Børn skal understøttes i at sprogliggøre tanker, følelser, behov og ideer
- Børn skal understøttes i at anvende deres kommunikative og sproglige færdigheder, til at kunne indgå i sociale sammenhænge.

Det gør vi ved at:

- Tage højde for at etablere læringsmiljøer, der understøtter børnegruppens kommunikative og sproglige udvikling.
- Have fokus på det sproglige og kommunikative hele dagen i rutinesituationer, aktiviteter og leg.
- Understøtte børnenes refleksive kompetencer til deres omverden og hinanden.
- Formulere os ressourceorienteret, med omhyggelighed, og være gode rollemødder.

Praksis eksempel

1. Der er samling i vuggestuen og den voksne spørger børnene hvilken sang de skal synge. En pige siger "bus" og den voksne siger "du vil gerne synge hjulene på bus-sen". Den voksne begynder at synge og børnene deltager med smil, grin, lyde og fagter. En pige rejser sig og tager en ko fra reolen. Den voksne går hen til pigen og siger "du har fundet en ko, skal vi synge om den?". Pigen nikker og de synger om koen i bussen. Pigen smiler, griner og rækker koen op i vejret.
2. Der sidder en gruppe børnehavebørn rundt om bordet sammen med en voksen, og de skal til at spise madpakker. Et barn siger "min far kørte mig i børnehave i dag" og den voksne spørger nysgerrigt ind til det, da det er mor der plejer at aflevere i børnehaven. Efter en kortere samtale med barnet, inddrager den voksne de andre børn omkring bordet i, hvordan de er kommet i børnehave. Børnene begynder indbyrdes at snakke om, hvordan de er kommet i børnehave i dag.

Krop, sanser og bevægelse

"Børn er i verden gennem kroppen, og når de støttes i at bruge, udfordre, eksperimentere, mærke og passe på kroppen – gennem ro og bevægelse – lægges grundlaget for fysisk og psykisk trivsel.

Kroppen er et stort og sammensat sansesystem, som udgør fundamentet for erfaring, viden, følelsesmæssige og sociale processer, ligesom al kommunikation og relationsdannelse udgår fra kroppen".



Pædagogiske mål for læreplanstemaet:

1. Det pædagogiske læringsmiljø skal understøtte, at alle børn udforsker og eksperimenterer med mange forskellige måder at bruge kroppen på.

2. Det pædagogiske læringsmiljø skal understøtte, at alle børn oplever krops- og bevægelsesglæde både i ro og i aktivitet, så børnene bliver fortrolige med deres krop, herunder kropslige fornemmelser, kroppens funktioner, sanser og forskellige former for bevægelse.

Mål for læreplansarbejdet i Humle-Tumle:

- Børn skal udforske og eksperimentere med egen krop
- Børn skal opleve krops- og bevægelsesglæde i både ro og aktiviteter
- Børn skal sanse og blive fortrolig med egen krop og dens funktioner

Det gør vi ved at:

- Etablere læringsmiljøer der understøtter børns muligheder for at udforske og eksperimentere med egen krop
- Have læringsmiljøer, så det understøtter et alsidigt bevægelsesmønster hos det enkelte barn og børn i fællesskaber.
- Udfordre børns mod til at eksperimentere med sanser og brug af kroppen
- Være gode rollemodeller og engagere os i forhold til barnets nærmeste udviklingszone

Praksis eksempel

1. En gruppe vuggestuebørn er i tumlerummet sammen med en voksen. De går i gang med at bygge en motorikbane af puder og trædesten. Hvert barn vælger på skift, hvad den næste ting i banen skal være, og sammen får børnene og den voksne bygget en bane. Alle børnene sætter sig for at tage strømperne af. Det driller lidt for det ene barn, som protesterer højt. Et andet barn ser og hører at barnet har brug for hjælp og guides af den voksne til at hjælpe barnet med at tage strømperne af. Alle børnene er klar til at gennemføre motorikbanen. Nogle børn knokler på og kan selv og får smil og highfive af den voksne, når de slutter banen af med et stort hop. Andre børn er mere forsigtige og får hjælp og opbakning undervejs.
2. En stue fra børnehaven er i hallen, hvor alle børnene sidder i den ene side sammen med en voksen. Den anden voksen sidder på den anden side. Den voksne som sidder sammen med børnene finder tryllepulver frem. Det tryller børnene om til forskellige dyr. Til at starte med er de en høne, og sammen skal de gå som en høne over til den modsatte side. Et barn tager efterfølgende tryllepulveret frem og tryller de andre børn om til et dyr. Sådan fortsætter legen hvor det går på runde, hvem der får lov til at tage tryllestøvet frem.

Natur, udeliv og science

”Naturoplevelser i barndommen har både en følelsesmæssig, en kropslig, en social og en kognitiv dimension.

Naturen er et rum, hvor børn kan eksperimentere og gøre sig de første erfaringer med naturvidenskabelige tænke- og analysemåder. Men naturen er også grundlag for arbejdet med bæredygtighed og samspillet mellem menneske, samfund og natur.”



Pædagogiske mål for læreplanstematet:

1. Det pædagogiske læringsmiljø skal understøtte, at alle børn får konkrete erfaringer med naturen, som udvikler deres nysgerrighed og lyst til at udforske naturen, som giver børnene mulighed for at opleve menneskets forbundethed med naturen, og som giver børnene en begyndende forståelse for betydningen af en bæredygtig udvikling.
2. Det pædagogiske læringsmiljø skal understøtte, at alle børn aktivt observerer og undersøger naturfænomener i deres omverden, så børnene får erfaringer med at genkende og udtrykke sig om årsag, virkning og sammenhænge, herunder en begyndende matematisk opmærksomhed.

Mål for læreplansarbejdet i Humle-Tumle:

- Vi tilrettelægger læringsmiljøer, der understøtter børns nysgerrighed og eksperimenterende tilgang til mennesker, samfund og natur
- Børn skal have konkrete varierede oplevelser både ude og inde hele året
- Børn skal sanse ude og inde i et kropsligt og socialt perspektiv

Det gør vi ved at:

- Etablere læringsmiljøer, så det understøtter børns naturlige nysgerrighed og muligheder for at have en eksperimenterende tilgang.
- Etablere læringsmiljøer, så børn får alsidige oplevelser med udeliv, inde liv og science
- Arbejde med matematisk opmærksomhed i rutinesituationer og planlagte aktiviteter
- Have fokus på bæredygtighed i et bredt perspektiv
- Være nysgerrige og eksperimenterende og være gode rollemodeller

Praksis eksempel

1. Tre vuggestuebørn og en voksen er på tur. De går i højt græs med krat og buske omkring dem. Ved brombærbuskene siger den voksne "se der er brombær". Den voksne plukker et sort brombær og viser børnene, at man kan spise det. Børnene går i gang med at plukke brombær fra busken. Et af børnene plukker et umodent brombær og smager på det. Den voksne siger "uh, jeg kan se på dig, at det kan du ikke lide, det er måske lidt sur". Barnet ryster på hovedet og den voksne fortæller, at det er fordi brombærret ikke er klar til at blive spist endnu og viser barnet, at man skal plukke de sorte brombær. Den voksne samler børnene og fortæller, at man kan spise de sorte brombær, og at de grønne brombær skal blive siddende.
2. En stue er gået ud for at lave bål tidligt om morgenen. Da bålet er godt brændt ud, skal børnene varme skumfiduser. De voksne har ikke forberedt hvordan skumfiduserne skal varmes og spørger børnene "hvordan skal vi få varmet skumfiduserne?" Børnene er hurtige og løber ind i skoven, hvor de hver især finder en pind. Pindene er meget forskellige, men alle får en skumfidus på deres pind og får selv erfaringer med hvilken pind, der egner sig bedst. Til sidst slukkes bålet med vand, og der bliver snakket om, hvad der sker når vandet bliver hældt på et varmt bål.

Kultur, æstetik og fællesskab

"Kultur er en kunstnerisk, skabende kraft, der aktiverer børns sanser og følelser, ligesom det er kulturelle værdier, som børn tilegner sig i hverdagslivet.

Gennem læringsmiljøer med fokus på kultur kan børn møde nye sider af sig selv, få mulighed for at udtrykke sig på mange forskellige måder og forstå deres omverden."



Pædagogiske mål for læreplanstemaet:

1. Det pædagogiske læringsmiljø skal understøtte, at alle børn indgår i ligeværdige og forskellige former for fællesskaber, hvor de oplever egne og andres kulturelle baggrunde, normer, traditioner og værdier.
2. Det pædagogiske læringsmiljø skal understøtte, at alle børn får mange forskellige kulturelle oplevelser, både som tilskuere og aktive deltagere, som stimulerer børnenes engagement, fantasi, kreativitet og nysgerrighed, og at børnene får erfaringer med at anvende forskellige materialer, redskaber og medier.

Mål for læreplansarbejdet i Humle-Tumle:

- Børn skal introduceres for forskellige normer, traditioner og værdier i samfundet

- Børn skal deltage i forskellige og varierede kulturelle begivenheder
- Børn skal have mulighed for at anvende forskellige materialer, redskaber og medier, som kan stimulere fantasi, kreativitet og nysgerrighed.

Det gør vi ved at:

- Etablere læringsmiljøer, der understøtter børnenes mulighed for at være skabende
- Etablere læringsmiljøer, der vækker børns lyst til at udforske kulturelle forskelligheder med nysgerrighed og undren
- Skabe muligheder for, at børn kan være deltagende i forskellige kulturelle begivenheder
- Støtte med sprog og handlinger med et ressourceorienteret børne- og menneskesyn og være gode rollemodeller

Praksis eksempel

1. Alle børnene på en vuggestuegruppe har lavet og pyntet deres eget rasle æg. Den voksne siger, at til dagens samling skal vi spille, synge og danse. Et barn rasler med ægget og den voksne siger "jeg kan høre du rasler med ægget, skal vi alle sammen prøve at rasle sammen med dig?". De voksne begynder at synge en sang og viser børnene at de kan rasle med ægget. Børnene rasler endnu mere med æggene og begynder at synge med. To børn begynder at danse sammen og den voksne siger "det var en god idé, vi kan også danse, når vi spiller musik og synger.
2. En gruppe børnehavebørn og to voksne er på den årlige juletur til Dybbøl Mølle. Her bliver de vist rundt af Møllefar, som blandt andet fortæller om Møllens historie. På turen rundt på Møllen skal børnene løse forskellige opgaver og hjælpe Møllefar med at løse gåder om Møllens historie. På toppen af Møllen finder de en nisse og synger forskellige julesange. Efter rundvisning på Møllen slutter børnene af med at farvelægge jule-motiver og spise madpakker.

Evalueringskultur

Hvordan skaber vi en evalueringskultur, som udvikler og kvalificerer vores pædagogiske læringsmiljø?



Arbejdet med trivselsvurderinger, sprogvurderinger og dialogprofil sikrer et systematisk og tilbagevendende fokus på alle børns trivsel, og en mulighed for som professionel at sætte ord på det "anede".

Vurderingerne skal ses som et forebyggende redskab, der sikrer, at alle børn "ses" og skaber overblik over børnegruppen.

Vurderingerne understøtter det kollegiale og tværfaglige samarbejde og er en faglig ramme i samarbejdet med forældrene.

De data der fremkommer af vurderingerne analyseres og mulige nye tiltag igangsættes i forhold til læringsmiljøet med baggrund i forskning.

Hver andet år er der KIDS tilsyn i hver afdeling.

KIDS står for Kvalitetsudvikling i daginstitutioner. Det tager afsæt i forskningen om, hvad der udgør den mest fordelagtige pædagogiske kontekst, hvor børn har de bedste muligheder for at trives, udvikle sig og lære.

I KIDS vurderes den pædagogiske kvalitet i børnenes udviklings- og læringsmuligheder i det pædagogiske miljø i daginstitutionen. KIDS er en observationsmetode, der sætter fokus på 3 elementer, der har betydning for pædagogisk kvalitet; Fysiske omgivelser, relationer, leg og aktivitet.

I observationerne registres i hvilket omfang en given pædagogisk praksis er tilstede i den pædagogiske hverdag i institutionen. Dette er med til at udvikle pædagogisk praksis.

I Børnegården Humle-Tumle bruger vi en SMITTE-model til at målrette og tilrettelægge vores pædagogiske praksis samt aktiviteter. Her står Eet for evaluering og sikrer på den måde en løbende evaluering på de forskellige stuer. I udarbejdelsen af SMITTE-modellen besluttes der hvilket fokus der skal evalueres på, hvordan det skal dokumenteres og efterbehandles. Denne evaluering er med til at skabe udgangspunkt for de næste tiltag og aktiviteter.

Derudover har vi uddannet os i Marte Meo samt RARRT der bruger videooptagelser som redskab. Vi bruger på den måde videooptagelser som dokumentation og refleksion over vores daglige praksis. Andre former for dokumentation kan være produkter, Barnets bog samt billeder af div. aktiviteter mm., som kan danne grundlag for børneinterviews, som kan indgå i vores løbende evaluering.

Vi har fokus på at evaluere både de daglige rutiner samt planlagte forløb og aktiviteter. På den måde sikrer vi, at der skabes et nuanceret billede af vores pædagogiske praksis, børnenes trivsel og læring. Vi vil løbende samle vores observationer og evalueringer mm., som vil danne grundlag for en samlet evaluering af vores arbejde med den pædagogiske læreplan.

